

BALANCE SOCIAL 2020

VERSIÓN 1.0 / 2020



Tabla de contenido

	MENSAJE DE LA DIRECCIÓN	03			
01	PRESENTACIÓN DE PARTILUZ				
	Hitos en nuestra historia	07			
	Visión. Misión. Nuestro diferencial.	09			
	Organización	10			
02	BALANCE SOCIAL EN PARTILUZ				
	Modelo del balance social	15			
	Grupos de interés	17			
03	DESEMPEÑO ECONÓMICO				
	Análisis de la distribución del valor generado	19			
			04	DESEMPEÑO AMBIENTAL	
				Economía Circular	24
				Gestión de residuos	26
				Planta de Generación Fotovoltaica	28
			05	DESEMPEÑO SOCIAL	
				Demografía y composición del personal	32
				Clima interno	33
				Revisión de cargos y salarios	36
				Seguridad y salud ocupacional	38
				Capacitación y desarrollo	39

Mensaje de la Dirección

PARTILUZ es una empresa situada en el sector de energía eléctrica, en particular en el de energías renovables y es con orgullo que iniciamos el camino de publicar nuestro primer balance social.

En un mundo en el cual persisten asimetrías muy grandes, en particular en los aspectos sociales, el libre mercado nos lleva a competir con países donde se mantienen prácticas de trabajo infantil, condiciones laborales inapropiadas y salarios indignos.

Estamos alineados con una política que busque dignificar a las personas y la sociedad en su conjunto. Consideramos que nuestro país no debería admitir la introducción de productos provenientes de Estados que permitan prácticas empresariales que atentan contra la dignidad de las personas.

Es de este modo que en PARTILUZ, mirar los números empresariales desde el balance social nos da la perspectiva y la satisfacción de estar contribuyendo a la sociedad en su conjunto, respetando a las personas y al medio ambiente.

La presentación de nuestro primer balance social es un hito, que contribuye a reafirmar la visión de empresa que comenzamos a diseñar hace algunos años atrás y nos ha permitido explorar nuevos horizontes, desafiar nuestras capacidades y orientarnos a la mejora, tanto a nivel de infraestructura y tecnología aplicada a nuestros procesos, como la revisión de nuestras prácticas y rediseño de nuestra organización.

Vemos un futuro desafiante y a su vez prometedor en el uso responsable de los recursos naturales y estamos contribuyendo al desarrollo de esta actividad en forma integral.

Con cada nuevo logro divisamos nuevos horizontes, que nos hacen pensar que los desafíos de hoy seguro ya no serán los que enfrentaremos mañana, porque está en nuestra esencia ir a más.

De este modo apostamos a que este primer balance social, que busca compartir lo trabajado en el período 2018-2019, exponga las bases del camino que hemos definido, que haga visible la consolidación de nuestra empresa como una organización integrada a la sociedad, consciente de su rol y referente en Uruguay y en la región en proyectos de energía eléctrica renovables y sustentables.

Dirección de PARTILUZ
Julio 2020

CAPITULO 01

PRESENTACIÓN DE PARTILUZ



01.PRESENTACIÓN DE PARTILUZ

PARTILUZ es una empresa uruguaya que desde el año 2000 se dedica a brindar soluciones de transformación de energía eléctrica en distribución y potencia. Se ha concentrado en los últimos años, principalmente, en aplicaciones de generación de energías renovables.

Cuenta con una planta industrial para fabricación de transformadores y subestaciones compactas, incluyendo un laboratorio de media tensión homologado internacionalmente.

Posee una capacidad de fabricación de transformadores hasta 40 MVA y clase de tensión hasta 72.5 kV.

Los productos son desarrollados de acuerdo a estándares internacionales de calidad.

Nuestras capacidades se centran en el Departamento de I+D+i Investigación, Desarrollo e innovación, que nos permite diseñar y fabricar la mejor solución para cada instalación específica.

El cambio de matriz energética en Uruguay permitió que más de 700 MWA de transformación de energía renovable integren soluciones producidas por PARTILUZ, lo que representa un 40 % del total de este mercado.

En este proceso, hemos decidido invertir para innovar, optimizar y adecuar tecnología. Incorporamos puentes grúa con obra civil, bobinadoras computarizadas producidas en Suiza, equipamiento de laboratorio (cromatógrafo de gases disueltos en

aceite, equipo de descargas parciales, etc.).

Asimismo, estas inversiones fueron acompañadas del desarrollo profesional de un grupo de expertos que cumplen funciones en forma permanente para PARTILUZ.

Esta estrategia nos ha permitido desarrollar productos con diversas configuraciones adaptadas a centrales de generación eólica y fotovoltaica.

La capacidad en I+D+i nos están abriendo mercados en la región, como Argentina, Chile y Brasil.



Hitos en nuestra historia

2008

Se inicia la fabricación de transformadores de potencia.
Se realiza el primer proyecto de inversión.

2009-
2012

Se realiza un segundo proyecto de inversión, se adquieren bobinadoras de lámina y un centro de corte de núcleos.
Se obtiene el certificado ISO 9001-2008 y se incorpora personal a nivel técnico.

2013-
2014

Partiluz inicia su participación en proyectos de energías renovables.
En este período también se aprueba el ensayo de corto circuito en un transformador de 10 MVA 31,5/6,86 Kv realizado en Cesi, Italia.

2015

Se concreta acuerdo con la empresa GES para el suministro de 59 kioscos con transformador para el parque eólico "Pampa" ubicado en el departamento de Tacuarembó. Con ello PARTILUZ se acerca a los 500 MVA en transformadores fabricados para Energías Renovables.

2017

Se concreta el primer proyecto para el exterior del país para SIEMENS en la zona de Jundiaí, Estado de San Pablo.
Se realizan acuerdos con Partners en Brasil, Argentina y Chile para potenciar la estrategia de expansión.

2018

Se obtiene la certificación ISO 9000, ISO 14000 y OHSAS 18000, logrando tener un sistema de gestión integrado: Procesos, Seguridad Industrial y Gestión Ambiental.

2019

Se concreta la primera exportación a Chile. Solución "Plug and Play" con diseño antisismos. Inicio de la fabricación de transformador de 15 MVA 60/31.5 kV con RBC.



01.PRESENTACIÓN DE PARTILUZ

Visión

Ser referencia en la industria de transformadores de distribución de energía.

Misión

Proporcionar soluciones integrales en la transformación de energía para todos los países de América Latina, con un enfoque en la energía eólica y solar.

Ofrecer la mejor experiencia del cliente con excelencia operativa, fomentando una cultura de aprendizaje continuo, orientada a resultados, creación de talento, valoración ética y enfoque al cliente.

Nos espera un futuro desafiante, pero con energías renovadas lo enfrentaremos con el mejor de nuestro espíritu innovador, respetando el medio ambiente y contribuyendo a construir una sociedad desarrollada y más justa.

Nuestro diferencial

Diseño de vanguardia y fabricación de transformadores para distribución de energía y generación de energía renovable.

Cumplimiento completo de los estándares IEC y ANSI y los estándares locales en cada país de América Latina.

Organización

PARTILUZ cuenta con un plan estratégico a mediano y largo plazo, este es periódicamente retroalimentado por el análisis del devenir de sus actividades, cambios en los mercados y necesidades de la sociedad y el medio ambiente.

Su primer nivel organizativo, surge en el trabajo conjunto del directorio con gerencia general y gerencias de áreas. Es este núcleo el motor de la innovación que presta una atenta mirada y una actitud volcada al diseño y cumplimiento de planes y programas.

Se parte de evaluar los objetivos, las estrategias actuales, su ambiente externo, sus fortalezas y debilidades, sus oportunidades y peligros o amenazas (FODA) donde se decide

qué procedimientos, habilidades, conocimientos y aptitudes están disponibles internamente. También se analiza cuáles son las carencias que podrían existir en término de habilidades humanas, necesidades materiales de equipamiento e infraestructura y apoyo financiero para alcanzar el cumplimiento de metas propuestas.

Esta etapa, determina un fuerte vínculo entre los objetivos de la organización definidos en el referido plan estratégico y la garantía para alcanzarlos. Entre otras cosas, significa estar atentos y estudiar en forma constante qué habilidades necesitan las personas y qué recursos materiales y financieros se requieren para cumplir los planes con responsabilidad social y así llegar a los objetivos.

De este modo, la estructura de PARTILUZ se descompone en gerencias, que tienen la función de instituir los objetivos operativos alineados a la estrategia general y diseñar los planes ejecutivos para alcanzarlos. Las gerencias están conformadas por diferentes áreas y sectores de trabajo.

Las áreas tienen la característica de agrupar un conjunto de actividades que dan cuenta de un proceso específico.

Dependiendo del nivel de complejidad del proceso, puede generarse sectores de trabajo, que por lo general se asocian a procesos de menor complejidad o subprocesos. La sincronización de los diferentes planes y programas es la clave del éxito para PARTILUZ, dando cuenta así de

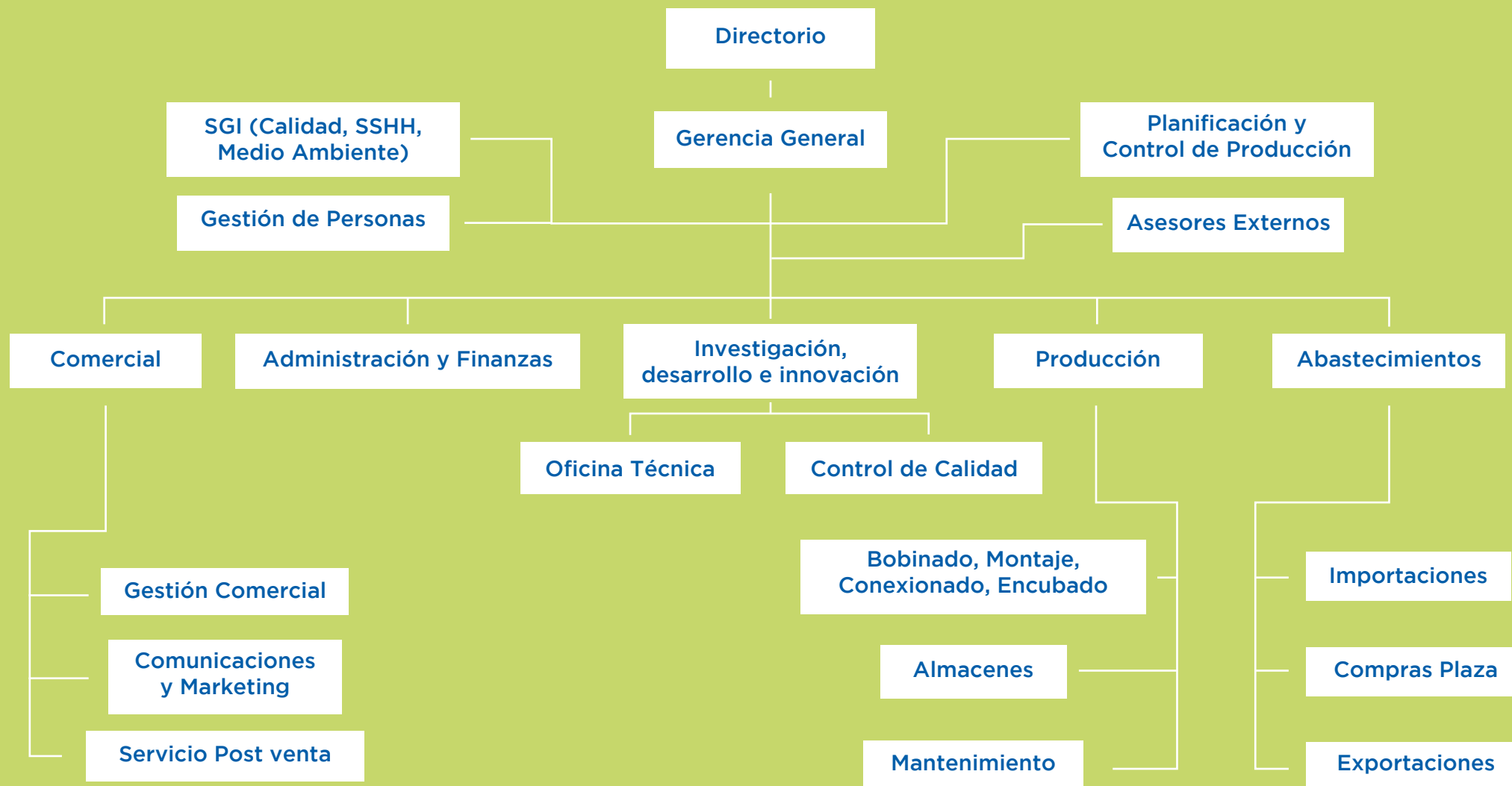
una gestión dinámica, comprometida y alineada en su conjunto.

Existen a su vez áreas que funcionan a nivel de staff, asesorando sobre temas específicos a PARTILUZ, gestión de personas, aspectos legales y reglamentarios, calidad, medioambiente, certificaciones, etc.

La estructura de PARTILUZ es flexible y adaptable a los requerimientos que surjan en el desarrollo de las actividades.

A continuación, presentamos de forma gráfica nuestra estructura actual:

Organigrama general





BALANCE SOCIAL EN PARTILUZ



02.BALANCE SOCIAL EN PARTILUZ

En los últimos años se ha considerado que la inversión en materia social y de protección del medio ambiente es un indicador fiable de una buena gestión interna y externa.

De esta forma las prácticas socialmente responsables abren una vía que permite conciliar el desarrollo social con el aumento de la competitividad.

PARTILUZ ha sido consciente a lo largo de su historia de la necesidad de incorporar las preocupaciones sociales, laborales y medioambientales y de derechos humanos como parte de su estrategia de negocios.

Actualmente como empresa, nos hemos enfocado en avanzar en el análisis de nuestro desempeño social, en el entendido de que el rol que toda empresa debe cumplir trasciende los aspectos económicos asociados a la actividad que realiza e implica una responsabilidad mucho mayor, en donde deben ser considerados aspectos de gestión ambiental y social, como integrantes plenos de una comunidad.

Es en este escenario que los objetivos específicos para PARTILUZ a nivel de Balance Social implican:

- **Diferenciarnos en el mercado como una empresa con una visión integral y moderna de la gestión empresarial.**
- **Promover la incorporación de comportamientos éticos y transparentes en nuestra actividad, que funcionen como base para que sean desarrollados de igual modo en todos los ámbitos de vida de cada integrante de PARTILUZ.**
- **Mostrar el compromiso de PARTILUZ con los actores con los cuales interactúa, tanto internos como externos (clientes, trabajadores, proveedores, comunidad, etc.).**
- **Fomentar la toma de conciencia de los integrantes de PARTILUZ acerca del rol que se cumple como empresa en el entramado social en el cual nos insertamos.**
- **Orientar nuestro modelo de negocio hacia la economía circular, aprovechando los recursos con base en la reducción, reutilización y reciclaje de insumos.**

Modelo del balance social

PARTILUZ ha considerado que, dentro de los modelos actuales existentes para mostrar los resultados de su gestión, el modelo de "Huella de valor o Cuarto estado financiero" es el más adecuado, pues considera no solo los aspectos económicos sino también la dimensión humana y ambiental asociada a la actividad que se realiza.

El cuarto estado financiero viene a complementar y se deriva de los tres estados básicos: primero, el estado de situación patrimonial de la empresa; segundo, el estado de resultados o de pérdidas y ganancias, y tercero, el estado de origen y aplicación de fondos.

Este cuarto estado, se refiere a la dimensión social de la empresa, también como estado financiero.

Es interesante cómo este modelo reordena las mismas cifras contables, para poder apreciar esas otras dimensiones relacionadas a los social y medioambiental.

Es así que se determina el valor generado por la empresa, a partir de los ingresos por ventas y de los costos de los insumos directos. Este valor va distribuido a los colaboradores, por medio de los salarios o remuneraciones, al Estado, por medio especialmente del pago de tributos e impuestos, que permiten por ejemplo la financiación de políticas sociales, etc.

Pretendemos así no solo mostrar cómo PARTILUZ a partir de su actividad es capaz de generar valor sino, y principalmente, cómo este valor es distribuido considerando los grupos de interés que tienen impacto a partir de nuestra gestión empresarial.

De esta forma, abordamos el tema desde la información contable que se genera, con la incorporación de la información no financiera. Esto da cuenta de una visión amplia e integral en la revisión de nuestras acciones.

¿Qué es el Cuarto estado financiero?

Es un modelo de balance social desarrollado por Luis Perera Aldama (2003) y se inscribe dentro de los modelos contables de balance social. En el modelo se reordenan los datos contables y financieros para mostrar una dimensión social, incluyendo aspectos económicos o financieros, ambientales.

Grupos de interés

Dentro de los grupos de interés internos en PARTILUZ, consideramos a nuestros colaboradores directos y asesores permanentes, trabajadores que prestan servicios a PARTILUZ a través de otras empresas, profesionales que prestan servicios y accionistas.

A nivel externo, consideramos a los clientes, proveedores, sector financiero (que facilitan y hacen posible la viabilidad de la empresa). Asimismo, se tiene en cuenta a los competidores a través de alianzas estratégicas.

También consideramos al Estado como destinatario de parte del valor generado (DGI, BPS, Aduanas, Intendencias, etc.) y a las entidades gubernamentales relacionadas a la actividad de PARTILUZ S.A. (ANII, MIEM, ANDE).

Es considerado también como grupo de interés externos las generaciones futuras, a través del cuidado del medio ambiente y los recursos utilizados, con base en la economía circular y el impacto positivo para el futuro, a través del apoyo al desarrollo de una matriz energética volcada al cuidado del medio ambiente.

Del mismo modo, se tiene en cuenta otros agentes sociales o grupos de intereses públicos que puedan tener impacto por nuestra actividad, entre ellos Sindicatos, Academia y grupos de investigación científica.

CAPITULO 03

DESEMPEÑO ECONÓMICO



03.DESEMPEÑO ECONÓMICO

Análisis de la Distribución del Valor Generado

La generación de valor de una industria surge de los ingresos que obtiene por la venta de sus productos, restando lo invertido en los costos directos por adquisición de bienes y servicios necesarios para la producción de esos bienes vendidos.

A partir de esta generación de valor se analiza la distribución del mismo hacia los distintos grupos de interés, tanto internos como externos, lo cual desarrollamos a

lo largo de este análisis integral de los flujos de fondos generados y sus destinos finales.

Por lo tanto exponemos en primer lugar los ingresos operativos o por ventas en contraposición a los costos y gastos necesarios para generar esos ingresos.

CUARTO ESTADO FINANCIERO

DISTRIBUCIÓN DEL VALOR AGREGADO GENERADO POR PARTILUZ S.A.

		AÑO 2019 U\$S	
Ventas		6.652.771,00	
COSTOS DIRECTOS			
NACIONALES	736.647,00		
INTERNACIONALES	3.188.057,00		
COSTOS DE BIENES TANGIBLES Y SERVICIOS	3.924.704,00		
Costos		-3.924.704	
Valor agregado generado		2.728.067	100%
EMPLEADOS		1.384.406	50,75%
ESTADO		418.768	15,35%
ACCIONISTAS			
COMUNIDAD Y MEDIO AMBIENTE		112.155	4,11%
RETENIDO EN PARTILUZ S.A.		575.269	21,09%
BANCOS		237.469	8,70%
Valor agregado distribuido		2.728.067	100%

03.DESEMPEÑO ECONÓMICO

Análisis de la Distribución del Valor Generado

De estos gastos y costos se excluyeron los impuestos, tasas, aranceles, aportes a la seguridad social, etc. directos o indirectos, los cuales integran parte del valor generado que será distribuido hacia el Estado. Es así que, del valor generado, se vierte al Estado por parte de PARTILUZ el 15,35%.

Siguiendo la misma línea que marca este modelo de Cuarto Estado Financiero, se ha identificado y se ha restado de esos costos las partidas dirigidas a empleados, colaboradores y asesores permanentes identificando dichos importes como valor generado distribuido a dichos actores.

De esta manera, se logra identificar que el 50,75% de dicho valor agregado generado se destina a los colaboradores directos y permanentes de PARTILUZ.

En el capítulo de Desempeño Social se refiere las distintas políticas y resultados de la gestión de los colaboradores y su relacionamiento con la empresa, no solamente sueldos y jornales sino también el liderazgo del desarrollo individual de los integrantes del plantel, educación en valores, capacitación permanente, políticas de género, entre otras.

Otros destinatarios del valor generado que distribuye la empresa son las Entidades Bancarias que proveen el apoyo de carácter financiero a la operativa de la empresa. Estas pro-

porcionan la liquidez necesaria para los proyectos de inversión en activos fijos, capital de giro y apoyo al desarrollo de la producción de órdenes de fabricación importantes.

Tienen como contrapartida las garantías reales de los activos de PARTILUZ y de sus directores. Se puede observar que dichas entidades reciben el 8,70 % del valor agregado distribuido.

Se cuentan, asimismo, como destinatarios de esta distribución del valor generado, la comunidad y el medio ambiente. Se relata en capítulos específicos de esa presentación la forma en que la empresa contribuye a la sustentabilidad de estos sectores.

En este estado se identifican las partidas monetarias que se atribuyeron a dichos planes y programas. Los mismos reciben el 4,11 % del valor agregado distribuido.

Otro elemento fundamental desde el punto de vista de la sostenibilidad tiene que ver con la inexistencia de distribución de utilidades a los accionistas desde hace más de cinco ejercicios. Esto se debe al compromiso con el plan de desarrollo técnico necesario para convertir a PARTILUZ en una empresa sostenible y confiable desde el punto de vista de los avances tecnológicos y científicos que deben acompañar la producción de bienes de activo fijo para un mercado global cambiante y tendiente a la producción de energías limpias y renovables.



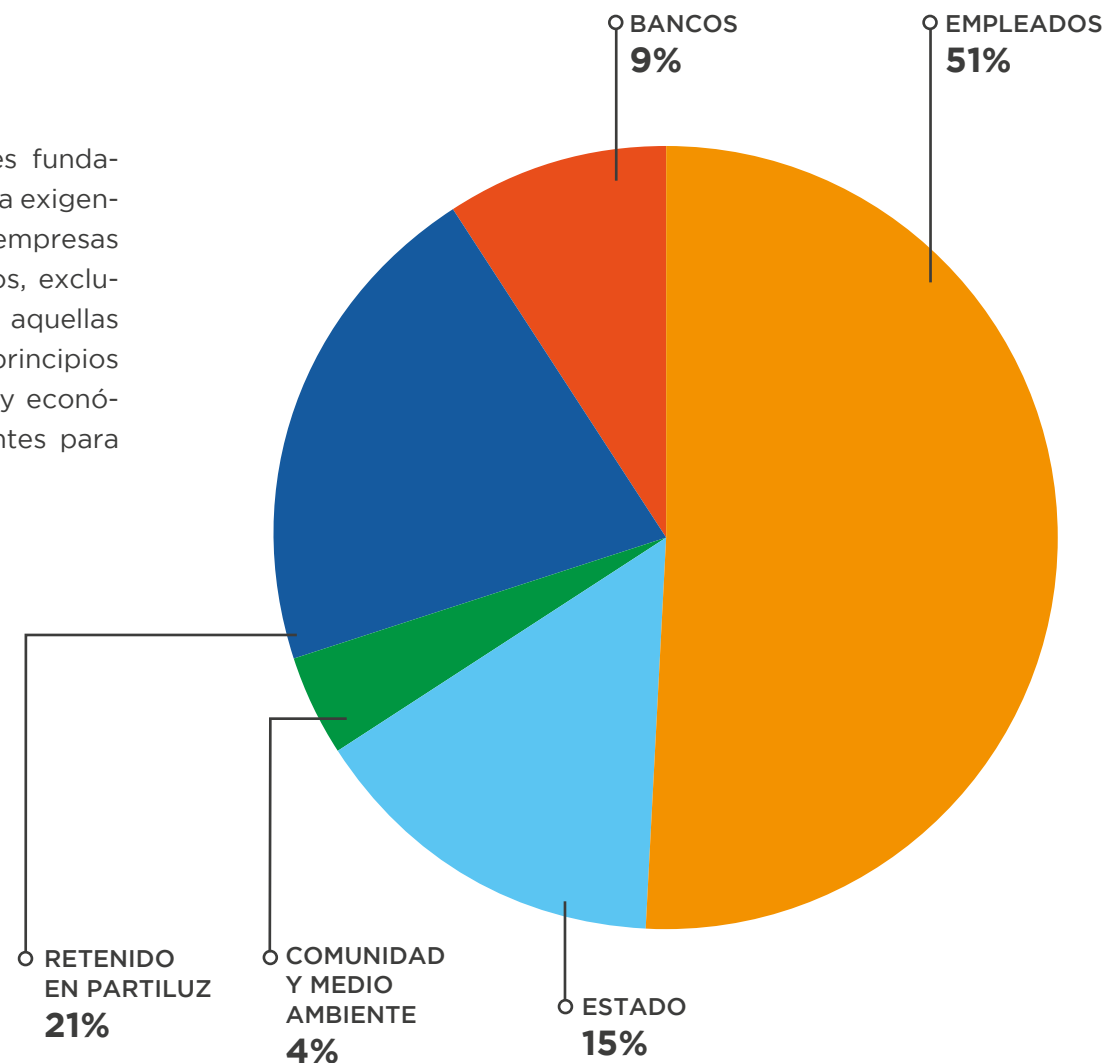
03.DESEMPEÑO ECONÓMICO

Análisis de la Distribución del Valor Generado

De esta forma se desarrolla una inversión constante en innovación, investigación y desarrollo, así como la integración permanente de profesionales del área científica.

Todos estos esfuerzos en el campo del conocimiento van acompañados de una fuerte reinversión en la empresa de elementos de activo fijo y mejora constante de la planta física para poner en práctica los avances técnicos alcanzados, con certificaciones a nivel internacional para cumplir con los requisitos de clientes multinacionales en la producción de energía.

En esta línea de gestión es fundamental dejar constancia de la exigencia de PARTILUZ con las empresas proveedoras de sus insumos, excluyendo de nuestro abanico aquellas que no cumplan con los principios éticos y de equidad moral y económica que son tan importantes para nuestra organización.



CAPITULO 04

DESEMPEÑO AMBIENTAL



Economía circular

La visión de la economía circular ha estado presente desde siempre en PARTILUZ.

En los inicios, trabajábamos principalmente en la reingeniería de transformadores en desuso recuperándolos. Se ha trabajado adaptando los transformadores fuera de norma, para llevarlos al cumplimiento de los estándares definidos por la normativa vigente. De esta forma se logra la reutilización de componentes, disminuyendo el impacto sobre el medio ambiente en la generación de residuos.

Actualmente las premisas de la economía circular se encuentran presentes tanto en nuestro enfoque al cliente, con fuerte orientación hacia el desarrollo de proyectos de

energía renovable, como en nuestro foco en optimizar recursos durante nuestros procesos productivos, tanto directa como indirectamente.

De este modo, en lo que hace a la elección de proveedores nos orientamos a aquellos que nos garanticen el cumplimiento con las normas y estándares internacionales que aplican a su actividad, haciendo un riguroso control de nuestros insumos. A modo de ejemplo, este es el caso de la compra de aceite dieléctrico, un componente esencial para nuestro proceso productivo, en donde realizamos los controles necesarios para garantizar que el aceite utilizado esté libre de bifenilo poloriclorado (PCB) considerado una de las sustancias más nocivas para la salud humana y el medioambiente.

Más allá de trabajar con aceite dieléctrico 100% libre de PCB, nos enfocamos en que en nuestros procesos internos se cumplan los procedimientos establecidos, tanto en el momento de la descarga, su almacenamiento y su utilización por nuestro equipo de colaboradores, con el objetivo de minimizar la ocurrencia de derrames de aceite, especialmente en suelos permeables.

Las acciones tomadas para el uso de aceite dieléctrico, en este período han sido:

- 1 Acondicionamiento de un área exterior para la descarga segura de aceite que ingresa a Planta.**
- 2 Incorporación de sensores y válvulas automáticas para minimizar el riesgo de derrame al momento del llenado.**
- 3 Colocación de piso impermeable en la playa de depósito y carga de transformadores terminados, minimizando riesgos de contaminación del suelo por aceite.**



Gestión de residuos

En relación a la gestión de residuos priorizamos la re utilización y reciclaje para la minimización de los residuos generados mediante acciones tales como:

1

Donación a colaboradores, instituciones, ONG y personas externas de la madera proveniente de embalajes de materias primas y materiales que ingresan a Planta.

2

Recuperación de metales para su re-utilización: durante el período 2019 se dio nuevo destino a metales recuperados según la siguiente tabla:



DESCRIPCIÓN	CANTIDAD EN KG
Chatarra de aluminio limpio	2153
Chatarra de aluminio sucio	2737
Chatarra de cobre sucio	546
Chatarra cobre bobina sucia	215
Chatarra de cobre sucio	124

04.DESEMPEÑO AMBIENTAL

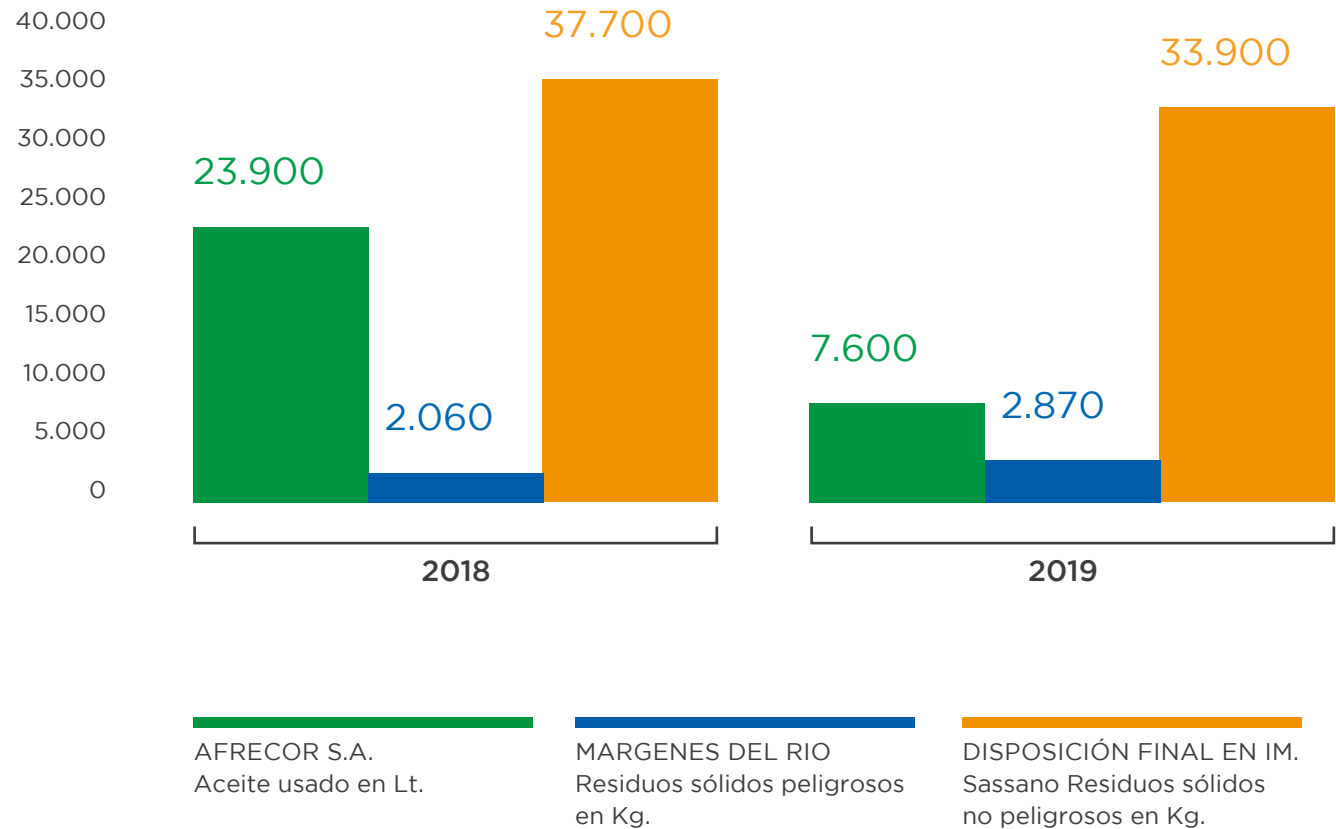
Gestión de residuos

3

En relación a los residuos industriales que pueden tener potencial peligrosidad si se incorporan al medio, tales como aceites usados, trapos contaminados en aceite, latas vacías de lubricantes o solventes, se segregan en contenedores diferenciados por tipo y se envían para su procesamiento a proveedores habilitados por DINAMA para su tratamiento adecuado.

Se detalla a continuación el tratamiento dado durante el periodo 2018-2019.

Residuos peligrosos procesados por proveedores aprobados por DINAMA para valorización o disposición segura.



Planta de Generación Fotovoltaica

También nos hemos enfocado en la incorporación de fuentes renovables de energía para nuestro funcionamiento interno, con la puesta en marcha de una Central Fotovoltaica de 30 kW en modalidad de parking, destinada a Micro generación.

El objetivo que nos planteamos fue abastecer la demanda - de energía eléctrica de nuestra planta industrial y volcar a la red eléctrica los excedentes de energía generados, vendiendo la misma a UTE.

La planta de generación se encuentra actualmente en funcionamiento. A modo de ejemplo, se detallan a continuación los datos de la generación de los meses de abril y mayo 2019.

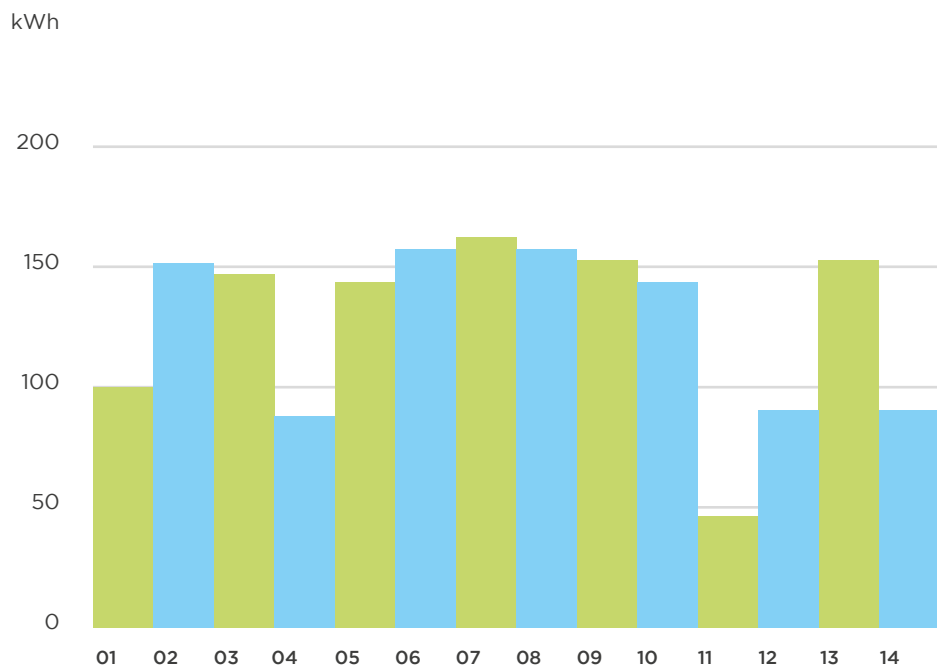
El informe presentado destaca en sus conclusiones que: “La generación mensual esperada por el PVSYST para el mes de abril fue de 2,932 MWh mientras que lo realmente generado en dicho mes fue 3,360 MWh. Por otro lado, con respecto al mes de mayo, la generación esperada por el sistema era de 2,216 MWh mientras que la registrada por el programa de ABB fue un total de 2,29 MWh. Se concluye entonces que la eficiencia del sistema fue superior a la esperada”.



04.DESEMPEÑO AMBIENTAL

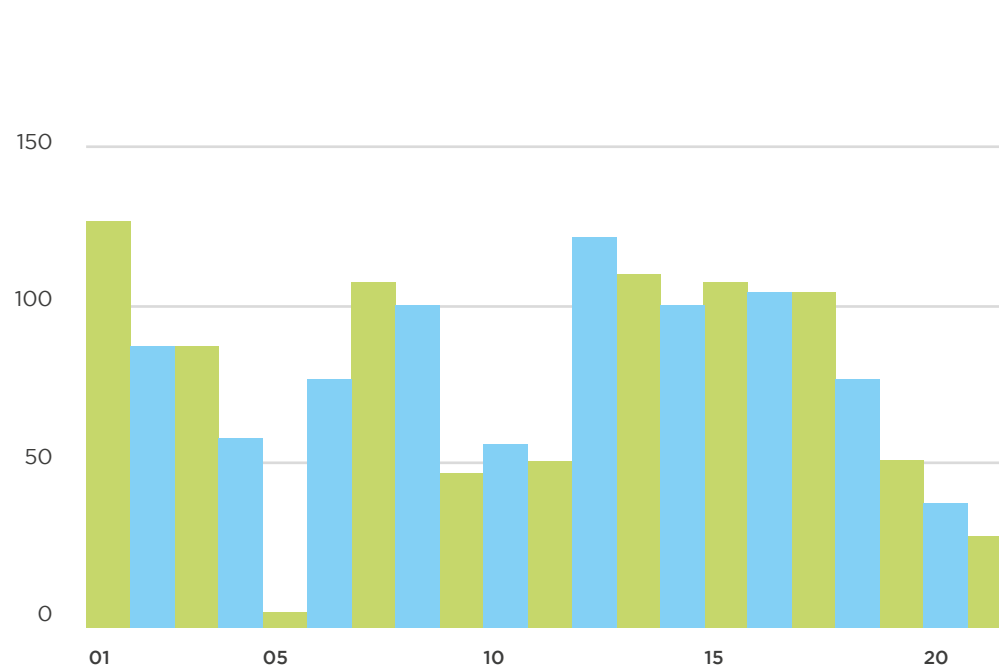
Planta de Generación Fotovoltaica

GENERACIÓN FOTOVOLTÁICA DEL MES DE ABRIL



ABRIL

GENERACIÓN FOTOVOLTÁICA DEL MES DE MAYO



MAYO

Fuente: Informe de Generación PARTILUZ junio 2019. TECNOVA RENOVABLES.



CAPITULO 05

DESEMPEÑO SOCIAL



Demografía y composición del personal

El personal que trabaja directamente vinculado a la empresa está en el entorno de los 50 colaboradores.

El personal de PARTILUZ es un personal estable, que se ha desarrollado en la empresa, algunos casi desde sus orígenes, contando actualmente con un promedio de antigüedad laboral general de 7 años.

En relación a las características de este personal un 48% cuenta con primaria o ciclo básico completo, un 19 % con secundaria completa y un 33% con formación terciaria-universitaria.

La especificidad del trabajo que se realiza, permite formar a los colabo-

radores dentro de la planta industrial, lo que genera una importante posibilidad laboral para personas con bajo nivel de calificación que “aprenden el oficio” desarrollando un expertise específico para el trabajo, y a su vez adquiriendo una serie de competencias valiosas para su devenir laboral y social.

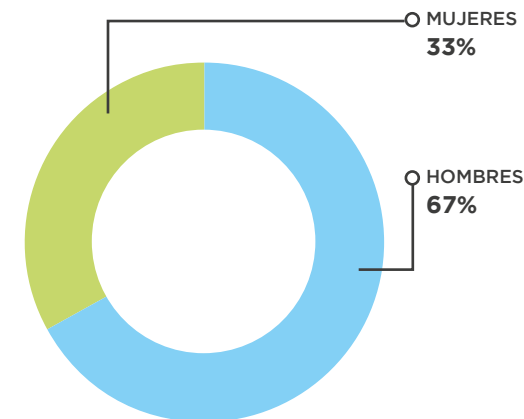
La integración de la mujer en las diferentes áreas de actividad ha sido un proceso natural, basado en las mismas oportunidades de desarrollo que el personal masculino.

Es de este modo que un 33% de los cargos de supervisión o gerenciales es ocupado por mujeres en PARTILUZ.

ANTIGÜEDAD DEL PERSONAL EN AÑOS



PARTICIPACIÓN POR GÉNERO EN CARGOS DE SUPERVISIÓN O GERENCIALES



Como empresa, es un desafío planteado lograr generar un sistema de formación que de respuestas a estas necesidades de capacitación. En la actualidad, trabajamos en el desarrollo de una biblioteca de empresa, que nos permita una gestión ordenada de nuestro conocimiento.

Clima interno

Uno de los primeros trabajos realizados con foco en el desarrollo de actividades específicas de gestión de personas fue en el año 2017 con la primera evaluación del clima interno.

El objetivo fue evaluar la visión del personal sobre la empresa, sus jefes y la Dirección de PARTILUZ. A partir de allí diseñar estrategias de trabajo específicas.

Desde ese momento se ha trabajado en los parámetros de comportamiento esperados a través de:

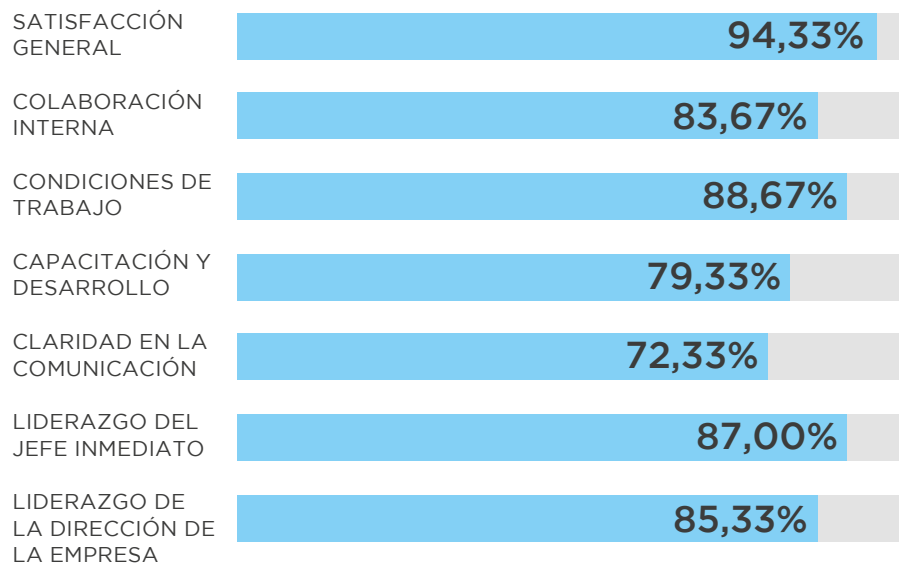
- **La generación y difusión del Código de Ética de PARTILUZ.**
- **Protocolo para Denuncias Internas.**
- **Protocolo de actuación ante el uso de drogas y alcohol en el lugar de trabajo.**

Su difusión y capacitación nos ha permitido fortalecer la visión de una empresa que basa sus relaciones en el respeto y la sana convivencia.

Dentro de los elementos que se destacaban en la primera encuesta realizada en el año 2017 y se reafirmaron en la segunda edición en el año 2019 aparecen:

- **Un alto nivel de satisfacción general y una visión sumamente positiva del liderazgo de la Dirección de la empresa.**
- **Dentro del liderazgo de la Dirección se destaca el ítem “cumplimiento con las obligaciones legales, pagos de salarios y aportes”.**

EVALUACIÓN GENERAL



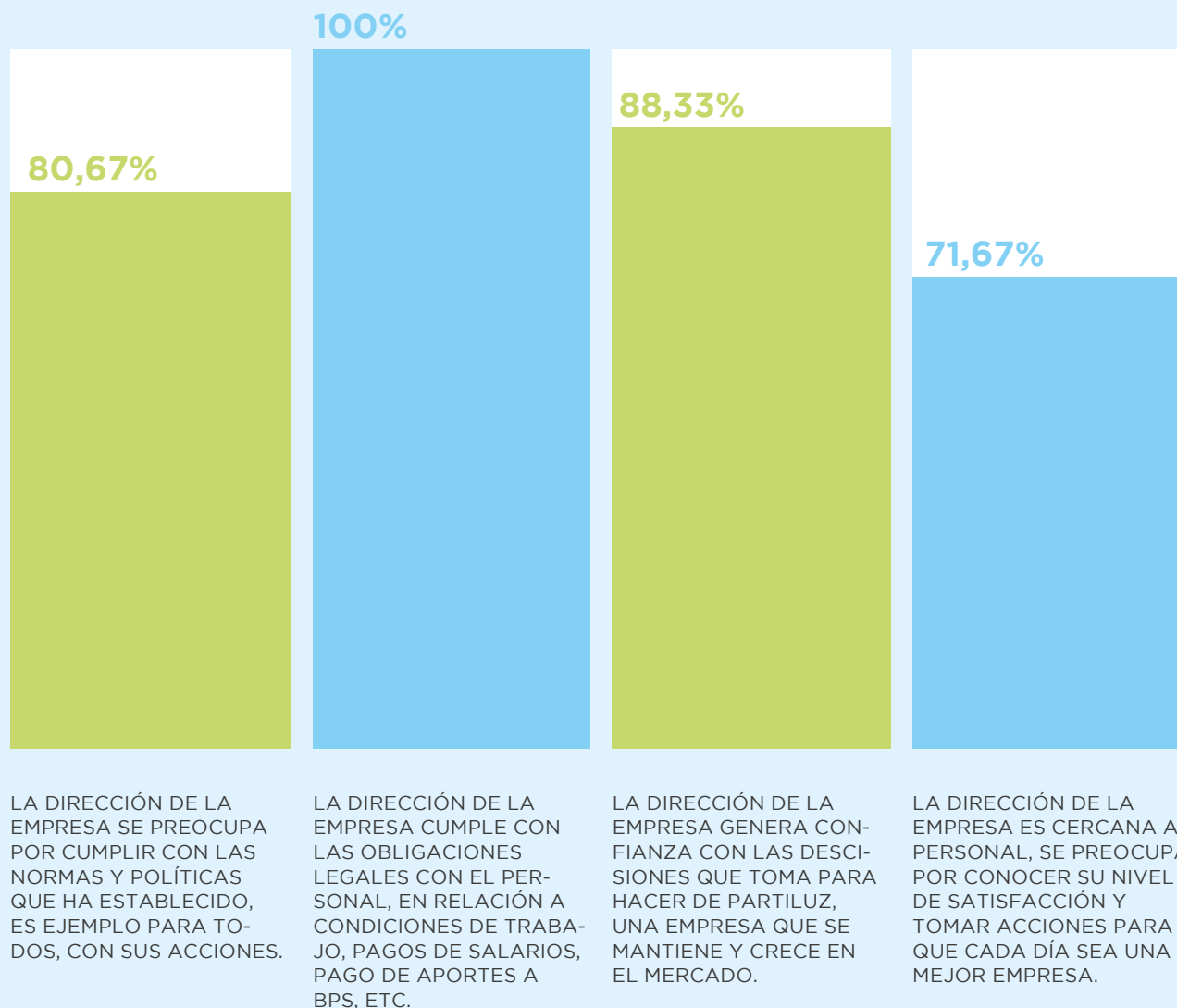
05.DESEMPEÑO SOCIAL

Clima interno

Como elementos a trabajar aparecieron:

- El fortalecimiento de las comunicaciones internas, particularmente la necesidad de conocer la estrategia de la empresa: “hacia dónde vamos y cómo estamos para ello”
- Las actividades de capacitación, en particular el aprendizaje a través de la implementación de “lecciones aprendidas”.

LIDERAZGO DE LA DIRECCIÓN DE LA EMPRESA





Revisión de cargos y salarios

En PARTILUZ se realiza periódicamente un proceso de revisión de la estructura organizacional que se posee y su adecuación a los objetivos de profesionalización que se han definido.

La estructura de cargos fue revisada y ajustada a las nuevas demandas durante el periodo 2018-2019.

La misma se conforma por Gerentes, Jefes, Encargados, Asistentes y Auxiliares para los cargos de supervisión, técnica y administrativa.

En relación al Personal Operario se definieron categorías a nivel interno, que pautaran el desarrollo profesional posible.

Se trabajó sobre la base de correlacionar la estructura interna con las categorías vigentes para el sector de actividad de PARTILUZ, esta correlación es de suma importancia para registrar en los organismos de seguridad social y MTSS de forma correcta al personal, en la categoría que, por su descripción, se asemeja de mejor forma a las actividades que se realizan.

Las categorías del personal operario se desagregaron en niveles, los que poseen parámetros de evaluación para el pasaje de un nivel a otro.

Esto sienta las bases para el desarrollo profesional del personal y hace visible la carrera que los trabajadores pueden tener dentro de la organización.

DEFINICIÓN DE CATEGORIAS GENERALES

DEFINICIÓN DE NIVELES POR CATEGORÍAS

DEFINICIÓN DE ESCALA SALARIAL

DEFINICIÓN DE CATEGORIA Y NIVEL DE CADA INTEGRANTE

REVISIÓN DE AJUSTES EN LOS CASOS NECESARIOS

05.DESEMPEÑO SOCIAL

Revisión de cargos y salarios

La revisión constante de la estructura implica un análisis de la situación de cada cargo de la empresa en cuanto a la categoría salarial, las actividades que se desarrollan, los requisitos y competencias que debe tener el trabajador para desarrollar el cargo en forma adecuada y las posibles correcciones en los salarios que deviene del análisis y eventual recategorización.

Julio 2019:

Revisión y adecuación de la estructura de Almacenes. 3 ajustes salariales del 5% en dos casos y el 10% en el restante.

Septiembre 2019:

Recategorización en el área de Preparación de Materiales Bobinado y Pintura. 4 ajustes salariales entre el 8% al 12%

Diciembre 2019:

Revisión de desempeño Almacenes-Producción y Recategorización. 7 ajustes salariales entre el 5% al 20%

Inversión en la mejora de salarios del personal, adicional a lo establecido legalmente con foco en el reconocimiento y la equidad interna.



Seguridad y salud ocupacional

En PARTILUZ nos importa generar un ambiente seguro para el desempeño de las actividades del equipo de colaboradores y todas aquellas personas que, por algún motivo, deban prestar servicios para la empresa o visitar sus instalaciones.

En este sentido, se posee un Servicio de Prevención y Salud en el Trabajo (SPST), tal cual lo establece el Decreto 127/014, conformado por un equipo multidisciplinario (médico, técnico prevencionista, psicólogo, trabajadores y dirección de la empresa) que trabajan de forma integrada en la actividad de PARTILUZ y poseen como objetivos específicos:

- **Establecer los requisitos a cumplir tanto para el ingreso como para el desarrollo de las actividades, del personal directo de PARTILUZ y para terceros que presten servicios a la empresa.**
- **Monitorear el cumplimiento de las obligaciones y requisitos que apliquen, referente a documentación, utilización de elementos de protección personal (EPP) y habilitaciones requeridas.**
- **Evaluar, informar y apoyar la definición de acciones para minimizar o eliminar, de ser posible, los riesgos presentes en las diferentes áreas de trabajo.**
- **Asegurarse que se definen y mantienen actualizadas las diferentes brigadas de emergencias, verificando que cuentan con los conocimientos y herramientas para desarrollar esa función.**
- **Capacitar al equipo de colaboradores, en su conjunto, de forma de que cuente con los conocimientos requeridos de cómo actuar ante una emergencia.**
- **Concientizar al equipo de colaboradores sobre la importancia de trabajar cumpliendo los métodos de trabajo establecidos y utilizando los EPP requeridos.**

Operativamente el SPST trabaja, formando parte de la Comisión de Seguridad de la empresa, evaluando de forma periódica las condiciones de trabajo y acciones que son importantes tomar para abordar los diferentes temas planteados.

La inversión realizada en el último ejercicio es de USD 18.731 en actividades de Seguridad y Salud Laboral.

05.DESEMPEÑO SOCIAL

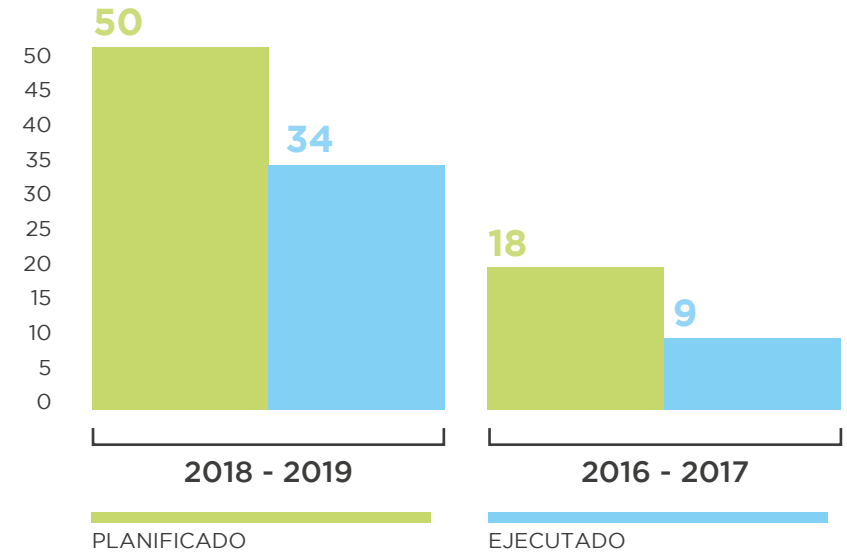
Capacitación y desarrollo

El objetivo principal para PARTILUZ en cuanto a las actividades de capacitación se focaliza en promover la mejora en el desempeño de los puestos de trabajo a todos los niveles, la prestación del trabajo con seguridad y el desarrollo de las personas.

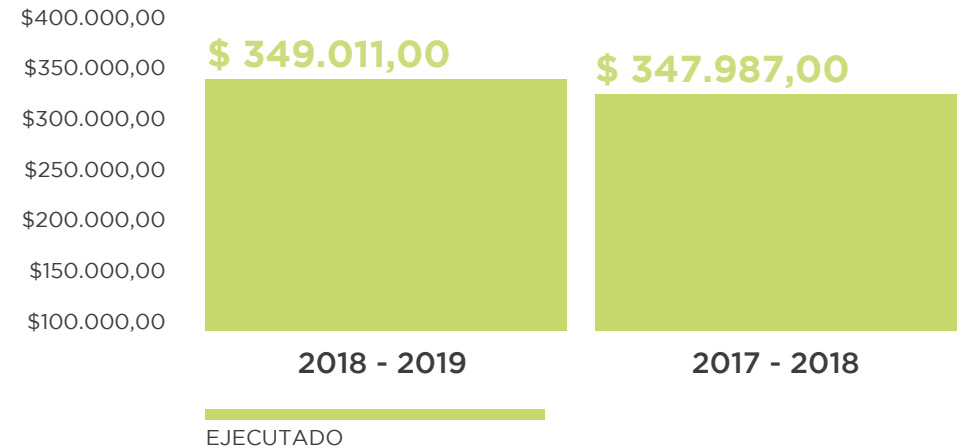
Durante el período evaluado, algunos temas tratados fueron:

- Operación de Puente Grúa de 12 y 5 T (Interno PARTILUZ)
- Riesgo Eléctrico (Externo Dr. Matías Castro)
- Manipulación de Productos Químicos (Externo Dr. Matías Castro)
- Manejo de Extintores (Externo Tec. Prev. Roberto Torres)
- Circulación de auto elevadores y peatones en planta (Externo Tec. Prev. Roberto Torres)

CUMPLIMIENTOS DE ACTIVIDADES DE CAPACITACIÓN



INVERSIÓN EN ACTIVIDADES DE CAPACITACIÓN



El valor agregado de PARTILUZ, está construido con valores de respeto, excelencia y crecimiento de las personas y de la sociedad en su conjunto. Estamos convencidos de que las empresas de este milenio deben apreciar estos principios y no sólo la rentabilidad del negocio.

BALANCE SOCIAL 2020

Av. Luis Braille 3288
Montevideo. Uruguay
www.partiluz.com.uy

